

广西高校毕业生

就业创业

服务手册

【精简版】

微信扫一扫，
您的求职好帮手



广西毕业生就业创业圈

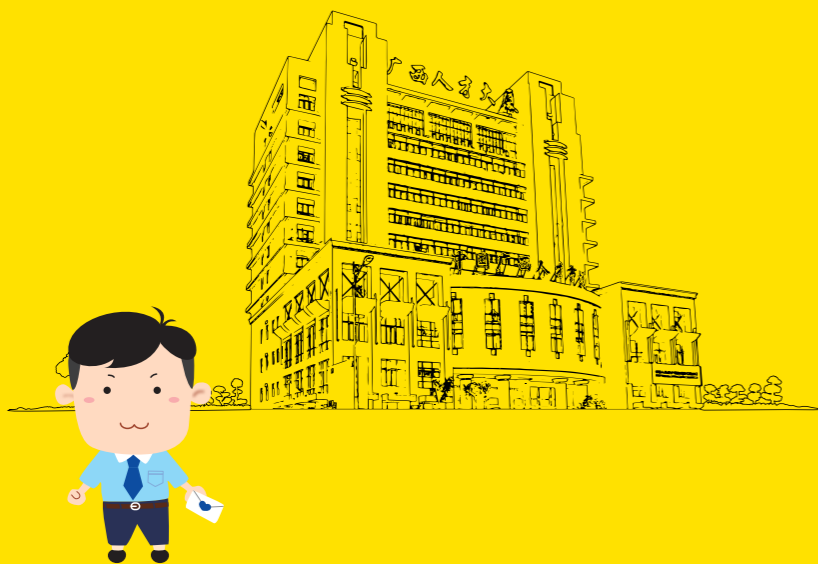


广西人才网



广西壮族自治区人才服务中心编印

2022年6月



1

就业服务

- 离校未就业高校毕业生实名登记1
- 求职创业补贴2
- 高校毕业生社会保险补贴3
- 就业指导4
- 劳动权益保障5
- 人事档案6
- 学费补偿和国家助学贷款代偿7
- 三支一扶8
- 就业见习9

创业服务

- “SYB”（创办你的企业）11
- 创业阶段资金扶持12
- 创业孵化基地13
- 广西创业大赛14

2

就业服务

JIU YE FE WU



离校未就业高校毕业生实名登记



问 什么是高校毕业生实名登记？
哪些毕业生需要实名登记？

答 每年的7月至下一年6月，生源所在地的公共就业人才服务机构会通过电话、短信、电子邮件等方式开展应届离校未就业高校毕业生实名登记工作，主要是为了能够跟踪掌握毕业生的就业情况和需求，使就业服务工作更加精准高效。对登记为有就业意愿未就业的高校毕业生，由当地公共就业人才服务机构提供岗位信息、职业指导、培训见习等服务措施。



答 无须现场！无须现场！无须现场！重要的事情说三遍！

所以，请同学们在实名登记服务时间里主动登记或者是配合接听公共就业人才服务机构工作人员的电话回访、配合回复短信、电子邮件。

问 怎么进行实名登记？



实名登记时间

2022年7月至2023年6月

实名登记对象

- 毕业离校后暂未落实就业单位的2022届高校毕业生，登记求职需求，公共就业人才服务机构为你提供求职就业服务。
- 毕业离校后就业状态发生改变的2022届高校毕业生（如：已就业、已升学应征入伍出国、暂无就业意愿（备考专升本、备考研究生、备考公务员事业单位、备考各类证书等）），请配合登记就业状况。

实名登记渠道（任选其一即可）

①微信扫码
直达登记界面



广西离校未就业高校
毕业生实名登记系统

②关注微信公众号进行登记



③电脑登录“广西离校未就业高校毕业生实名登记系统”网址：<http://sm.gxrc.com/>

广西离校未就业高校毕业生
实名登记



求职创业补贴

班上有同学申请求职创业补贴，我可以吗？

太好了！求职创业补贴可以让我安心找工作！

广西人社君：

- 对毕业学年残疾、获得国家助学贷款或属于低保家庭、贫困残疾人家庭、脱贫户家庭、特困人员（孤儿）中的高校毕业生、中等职业学校（含技工院校）毕业生，按照上一年度全区一类地区月最低工资标准的80%给予一次性求职创业补贴。
- 补贴的申领和发放：按自治区求职创业补贴有关规定执行。

政策链接：

1. 广西壮族自治区人力资源和社会保障厅 广西壮族自治区财政厅关于印发《广西壮族自治区就业补助资金管理办法》的通知（桂人社规〔2022〕3号）附件1《广西壮族自治区就业创业补贴管理细则》
2. 广西壮族自治区人力资源和社会保障厅 广西壮族自治区教育厅关于进一步做好求职创业补贴发放工作的通知（桂人社函〔2021〕206号）
3. 自治区人力资源和社会保障厅 自治区教育厅 自治区财政厅 自治区乡村振兴局 自治区卫生健康委关于进一步做好高校毕业生就业创业工作的通知（桂人社函〔2021〕180号）

2

高校毕业生社会保险补贴

我也只是一个刚创业的小老板，不给员工买社保，留不住人，买的话，压力大……

我自己在家接单做设计，能不能给自己买养老保险？

广西人社君：

- 对招用毕业年度或离校2年内高校毕业生，与之签订1年（含）以上劳动合同并为其依法缴纳社会保险费的中小微企业或社会组织，按其为高校毕业生实际缴纳的社会保险费给予补贴，不包括高校毕业生个人应缴纳的部分。对灵活就业后缴纳职工社会保险费的离校2年内高校毕业生，给予不超过其实际缴费2/3的社会保险补贴，具体补贴标准由各地结合实际确定。
- 中小微企业或社会组织招用高校毕业生社会保险补贴期限最长不超过1年；灵活就业高校毕业生社会保险补贴期限最长不超过2年。

• 补贴的申领与发放：

招用高校毕业生的中小微企业或社会组织向当地人力资源社会保障部门申请社会保险补贴应提供基本身份类证明（或毕业证书）、劳动合同等。人力资源社会保障部门审核后按规定将补贴资金支付到中小微企业或社会组织的银行基本账户。

灵活就业的高校毕业生向当地人力资源社会保障部门申请社会保险补贴应提供基本身份类证明（或毕业证书）、灵活就业证明材料等。人力资源社会保障部门审核后按规定将补贴资金支付到申请者本人社会保障卡金融账户，如无社会保障卡金融账户可支付到其银行账户。

政策链接：

广西壮族自治区人力资源和社会保障厅 广西壮族自治区财政厅关于印发《广西壮族自治区就业补助资金管理办法》的通知（桂人社规〔2022〕3号）

3

就业指导



迷茫...临近毕业还不知道自己能做什么。

忐忑...向单位投了好多简历却得不到回复。

紧张...面试时怎么答才能获得面试官的青睐?



广西人社君:

●你现在是否已经实习?是否已经走出校门,正在从事第一份或者第二份工作呢?你是否有着考研还是就业的纠结?职场关系有点复杂?不会与上司相处等这样那样的烦恼?让我们的“一对一”免费就业指导来帮助你。我们将向你推荐一位优秀的就业指导老师,你可以通过现场或者视频与他(她)倾诉你的困惑,让导师帮助你理清思路、理性就业吧。



欢迎扫描下方二维码联系我们

联系方式一:扫描右侧QQ号二维码线上预约

联系方式二:拨打 0771-5505010 电话预约



QQ:3486024887

劳动权益保障



和公司签了三方协议后不想去入职,算违约吗?要承担什么后果吗?

我面试的一个工作试用期要6个月,这合法吗?



我新入职的公司老是以各种借口延发工资,好烦呐!



广西人社君:

●高校毕业生初入职场,应主动学习《劳动法》《劳动合同法》等相关法律法规,以增强自身风险防范意识和权益保护意识。对有可能涉及或者正在发生的劳动风险、劳动权益受损等问题,应及时到各级劳动监察部门进行咨询或者投诉。

人事档案

老师通知我们办理档案转移，
档案是神马？档案里面有什么？

我现在还不打算找工作，
我要复习考公务员，
我要理会档案么？

我签约的单位通知我，
毕业后档案必须要转到单位，
工作单位可以接收档案吗？



广西人社君：

● 档案是记载着一个人成长的轨迹，记载着身份、党团组织关系、学历、经历、职称、政审情况以及人才能力、性格、工作作风、思想政治表现等许多情况，对于高校毕业生而言，档案在个人的职业生涯中具有重要的“凭证价值”和“参考价值”。

● 请高校毕业生及时联系接收档案单位（机构）确认档案到达情况。如档案转往广西各级公共人才服务机构的（南宁地区除外），可登录“中国广西人才市场人事档案网”（<http://www.gxrcda.com>）查询档案到达情况。如档案转往南宁市各级公共就业人才服务机构的，可通过南宁人社微信公众号、南宁智慧人社 APP 查询档案接收情况。

学费补偿和国家助学贷款代偿

毕业了好好工作，
争取早点还清助学贷款！！

听说现在只要参加
广西基层服务项目满三年的，
可以申请学费补偿啦！



广西人社君：

- 引导和鼓励高校毕业生面向基层单位就业，对毕业后自愿到我区基层单位就业且连续服务期在3年以上（含3年）的高校毕业生，其在校学习期间学费或国家助学贷款（含校园地国家助学贷款和生源地信用助学贷款，下同）由自治区财政实行补偿。
- 中央直属院校或其他省份院校毕业已享受中央或其他省份财政资金学费补偿或助学贷款代偿的学生不再享受我区补偿政策。
- 受理部门：工作单位所在地县级学生资助管理部门

政策链接：

- 1.《广西壮族自治区财政厅等五部门关于印发广西壮族自治区学生资助资金管理暂行办法的通知》（桂财规〔2019〕3号）附件10《广西高等学校毕业生学费和国家助学贷款补偿实施细则》
- 2.《中共广西壮族自治区委员会办公厅 广西壮族自治区人民政府办公厅关于进一步引导和鼓励高校毕业生到基层工作的通知》（厅发〔2018〕14号）

三支一扶



听老师说，我们有师兄师姐参加了“三支一扶”基层服务，服务期满后，考上了公务员，我也想参加，如何报考？

小明师兄去年参加了“三支一扶”，他说在乡镇基层单位工作感受真不一样，而且待遇还蛮不错哦，我很好奇，“三支一扶”有什么优惠政策？

报考广西“三支一扶”要什么条件？



广西人社君：

●“三支一扶”计划是人力资源社会保障部牵头组织实施的高校毕业生基层服务项目，主要目的是为基层输送青年人才、为青年提供成长舞台。每年招募选拔一定数量高校毕业生到基层服务。

●广西“三支一扶”人员基层服务期为2年，每年享受国家补助3万元/人，自治区补助0.6万元/人，服务单位每月发放不低于600元的岗位津贴，在岗服务满6个月以上享受一次性安家费3000元，还有交通补贴、社会保险和商业意外保险等。每年第二季度为报名时间，报考条件、当年岗位等相关信息可登录广西人才网“三支一扶”频道(<http://szyf.gxrc.com>)了解。

●自治区三支一扶办公室咨询电话：0771-5782149

就业见习



听说他去参加就业见习，才3个月他们公司就和他签劳动合同！

听说毕业后找不到工作的，可以去申请参加就业见习，每个月有见习补贴！



广西人社君：

●就业见习对象：毕业学年的全日制普通高等院校毕业生(含非全日制研究生)、中职院校(含技工院校)毕业生和离校2年内未就业的全日制普通高等院校、中职院校毕业生及16-24岁持《就业创业证》的已登记失业青年，根据本人意愿到广西各级人社部门认定的就业见习基地进行3-12个月实践锻炼。

●就业见习待遇：在就业见习期间，由见习基地给予见习人员不低于当地最低工资标准的基本生活补助、人身意外伤害保险保障以及其他依法享有的权益。

政策链接：

- 1.广西壮族自治区人力资源和社会保障厅 广西壮族自治区财政厅 广西壮族自治区教育厅关于印发《广西壮族自治区就业见习管理办法》的通知(桂人社规〔2020〕5号)
- 2.广西壮族自治区人力资源和社会保障厅 广西壮族自治区财政厅关于印发《广西壮族自治区就业补助资金管理办法》的通知(桂人社规〔2022〕3号)

●咨询电话：0771-5505069 ●网址：登录广西人才网(www.gxrc.com)“就业见习”频道

创业服务

CHUANG YE FU WU



“SYB”(创业你的企业)



我想创业，但是不知道该如何入手？



同学们都在忙着投简历找工作，我想要创业自己做老板！



没有场地，没有货源，不会销售，怎么样创业才能赚钱？



广西人社君：

- 欢迎有意向创业的毕业生报名参加“SYB”创业培训，系统学习如何正确评估自己是否适合创业、评估市场、组建团队、法律风险、预测启动资金、制定利润计划、创业计划书撰写等创业知识，在短时间内成为微型企业的老板。
- 应届毕业生(指毕业年度前一年7月1日至毕业年度12月31日期间的各高等学校和职业院校全日制毕业生)参加人社部门认定的创业培训机构组织开展的创业培训后取得相应证书，按一定标准给予补贴。
- 咨询电话：0771-5505711、5560674

政策链接：

广西壮族自治区人力资源社会保障厅 广西壮族自治区财政厅关于印发《广西壮族自治区就业补助资金管理办法》的通知(桂人社规〔2022〕3号)

创业阶段资金扶持



公司刚起步，资金快不够了，人手又不够，缺钱啊，急急急！

刚毕业的学生可以申请国家创业担保贷款吗？

当老板以后要为员工交社保，压力山大……

广西人社君：

● 毕业5年内的高校毕业生可申请最高额度为20万元创业担保贷款；小微企业借款人可申请最高额度为300万元的创业担保贷款。对获得区、市、市级以上荣誉称号以及金融机构评估认定稳定守信的大学生创业者，原则上取消反担保。（受理部门：项目所在地村委会、社区、工会、共青团、妇联、扶贫办或公共就业和人才服务机构）

● 对首次在设区市辖区内创办小微企业，所创企业自工商注册登记之日起正常运行6个月（含）以上的毕业年度和毕业5年内高校毕业生、就业困难人员，按照5000元/户的标准给予一次性创业扶持补贴。

● 对招用毕业年度高校毕业生或离校2年内高校毕业生，与之签订1年（含）以上劳动合同并为其缴纳企业职工基本养老保险满6个月的中小微企业或社会组织，按照2000元/人的标准给予一次性带动就业补贴。（受理部门：项目所在地人社部门）

● 对招用毕业年度或离校2年内高校毕业生，与之签订1年（含）以上劳动合同并为其依法缴纳社会保险费的中小微企业或社会组织，按其作为高校毕业生实际缴纳的社会保险费给予补贴，不包括高校毕业生个人应缴纳的部分。对灵活就业后缴纳职工社会保险费的离校2年内高校毕业生，给予不超过其实际缴费2/3的社会保险补贴。

● 高校毕业生从事个体经营的，自办理个体工商户登记当月起，2022年1月1日至2025年12月31日，符合条件的高校毕业生从事个体经营的，自办理个体工商户登记当月起，在3年内按每户每年14400元的限额标准依次扣减其当年实际应缴纳的增值税、城市维护建设税、教育费附加、地方教育附加和个人所得税。（受理部门：项目所在地人社部门、税务部门）

创业孵化基地



下定决心创业，可是怎么筹集启动资金、找场地……愁愁愁！

一个人打拼势单力薄，怎么寻找志同道合的“梦想合伙人”？

创业中好多绕不开的“坑”，一不留神就血本无归，怎么样才可以避免呢？……

广西人社君：

● 我区各级人社部门积极推进创业孵化基地建设，在全区认定一批创业孵化基地，高校毕业生按要求申请入驻创业孵化基地并签订入孵协议后，可享受以下补贴政策：

1. 场地、物业和水电补贴。对与创业孵化基地签订场地租用合同的孵化企业，可按实际发生成本申请场地、水电和物业补贴，补贴标准最高不超过1500元/户/月（三项合计），补贴期限最长不超过2年。（受理部门：项目所在地人社部门）。

2. 一次性创业补贴。对入孵后正常经营满1年并依法缴纳社会保险费的孵化企业，给予5000元/户的一次性创业补贴。（受理部门：项目所在地人社部门）。

3. 一次性带动就业补贴。对入孵后新吸纳人员就业（该人员的劳动合同或劳务协议签订日期需在入孵协议签订日期之后，劳务派遣人员除外）并为其依法缴纳社会保险费满3个月的孵化企业，按2000元/人的标准给予一次性带动就业补贴。吸纳离校2年内高校毕业生、就业困难人员等重点群体就业的，还可按有关规定享受社会保险补贴。（受理部门：项目所在地人社部门）。

广西创业大赛



我有一个超级棒的创业点子，
可以去哪里分享呢？

我的项目可以参加创业大赛吗？



广西人社君：

● 从2014年开始，广西壮族自治区人力资源和社会保障厅定期举办“广西创业大赛”。大赛走遍上海、广州、深圳、香港等多个城市，共吸引4000余个国内外创业项目、上万人次同台竞技、上百人次的投资人参与，促成约3000万元的投融资对接，参赛项目营业收入累计超过十亿元。大赛为创业者提供提升创业项目和创业者知名度，拓宽其市场发展渠道的平台，参赛团队均有机会参加国赛，获得项目路演辅导、项目发展辅导以及天使投资机构对接等。

- 每年创业大赛启动时间预计5-6月，敬请关注！
- 咨询热线：0771-5507030



想了解更多、更详细的广西高校毕业生就业创业政策和服务资讯吗？
登录“广西高校毕业生就业服务平台”查询吧！

<http://bys.gxrc.com/>